



[WWW.SIMRACING-PRO.COM](http://WWW.SIMRACING-PRO.COM)



ITALIAN



## SOMMARIO

1. INFORMAZIONI GENERALI .....	3
1.1. Avvertenze preliminari .....	3
1.2. Indirizzo del produttore:.....	3
1.3. Indirizzo del servizio tecnico.....	3
2. DESCRIZIONE DEI PEDALI.....	4
2.1. Descrizione generale .....	4
2.2. Elenco delle parti fornite. ....	4
2.3. Principio di funzionamento .....	4
2.4. Destinazione d'uso.....	5
2.5. Condizioni di lavoro prevedibili .....	5
2.6. Pannello di controllo.....	5
2.7. Identificazione e segnalazione .....	5
3. AVVERTENZE E ISTRUZIONI DI SICUREZZA.....	6
3.1. Protezione e salvaguardie .....	6
4. STOCCAGGIO E TRASPORTO .....	6
4.2. Peso e dimensioni.....	6
4.3. Conservazione .....	6
4.4. Trasporto e movimentazione .....	6
5. POSIZIONE.....	7
5.1. Disimballaggio.....	7
5.2. Preparazione del sito .....	8
5.3. Montaggio .....	8
5.4. Collegamento elettrico .....	8
6. RECENSIONI PRIMA DI INIZIARE .....	9
6.1. Fissaggio.....	9
6.2. Review con i pedali collegati .....	9
7. ISTRUZIONI PER L'USO .....	9
7.1. Ispezione preliminare e regolazioni .....	9
7.2. Usi dei comandi .....	9
7.3. IMPOSTAZIONI DI CONTROLLO. ....	10
7.4 - Download e utilizzo dell'applicazione. ....	14
8. MANUTENZIONE.....	14
8.1. Pulizia generale.....	14

8.2. Sostituzione di elementi .....	14
9. ALLEGATI.....	15
9.1. Piano di misure generali: .....	15
10. DICHIARAZIONE DI CONFORMITÀ .....	16
11. MARCHIO "CE".....	17
12. GARANZIA.....	17
13. RICEZIONE DELLA DOCUMENTAZIONE TECNICA.....	17

## **1. INFORMAZIONI GENERALI**

### **1.1. Precauzioni per l'utente**

Si prega di leggere le note di sicurezza e di avvertenza in questo manuale prima di utilizzare i pedali.

È essenziale seguire queste istruzioni per i pedali per un funzionamento senza problemi e per poter fare un reclamo in garanzia.

I pedali devono essere utilizzati per lo scopo per cui sono stati progettati. Qualsiasi altro uso è considerato pericoloso. È esclusa ogni responsabilità del produttore per danni che possono essere causati dal mancato rispetto delle istruzioni contenute nel manuale.

Questo manuale contiene informazioni importanti sul funzionamento dei pedali. Per questo motivo va tenuto sempre a portata di mano dell'utente.

### **1.2 Dettagli del produttore:**

Sim Racing Pro 2018 S.L

Carretera de Tordera, 89

17300 Blanes (Girona)

Spagna

Tel + 34 627 639 716

[info@simracing-pro.com](mailto:info@simracing-pro.com)

### **1.3. Dettagli del servizio tecnico**

Sim Racing Pro 2018 S.L

Carretera de Tordera, 89

17300 Blanes (Girona)

Spagna

Tel + 34 627 639 716

[support@simracing-pro.com](mailto:support@simracing-pro.com)

## 2. DESCRIZIONE DEI PEDALI.

### 2.1. Descrizione generale

Questo manuale tecnico contiene tutte le istruzioni necessarie per l'installazione, la messa in servizio, la manutenzione e l'uso dei pedali.

#### Componenti:

Una base, 3 pistoni, set di tre pedali, acceleratore, freno e frizione.

Alimentazione elettrica della macchina:

- . Consumo di energia ed elettricità: 5 volt USB-C
- . Modello: Sim Racing Pro
- . Potenza totale: 225 mW
- . Consumo totale: 45mAh
- . **NOTA:** Questi consumi sono sempre approssimativi poiché dipendono dalle prestazioni di ciascun elemento.

### 2.2. Cosa è incluso

1. set di pedali
2. 1 pz Chiave a brugola n°3
3. 1 pz Chiave a brugola n°4
4. 1 pz Chiave a brugola n°5
5. 1 pz. Chiave fissa da 10 mm
6. 1 pz chiave fissa 13 mm
7. 1 cavo USB da 2 m / da USB-C a USB-A
8. 1 manuale utente / certificato CE
9. 1 Modulo di garanzia

### 2.3. Principio di funzionamento

I pedali SRP GT 3p/2p

Hanno le seguenti funzioni:

Simulazione di guida

## 2.4. Destinazione d'uso

Simulazione di guida durante la riproduzione di giochi di corse automobilistiche per PC.

**Non svolgere attività diverse da quelle per le quali i pedali sono stati progettati con elementi diversi da quelli qui indicati.**

**Non superare la capacità di lavoro dei pedali. Il produttore dei pedali non si assume alcuna responsabilità in caso di mancato rispetto di questa avvertenza.**

## 2.5. Importanti precauzioni di sicurezza

I pedali possono essere adatti a bambini di età superiore ai sei anni, sotto un'adeguata supervisione di un adulto. Il fissaggio dei pedali è essenziale per il loro corretto funzionamento.

**Un uso appropriato dei pedali e una manutenzione contribuiscono alla vita dell'attrezzatura.**

## 2.6. Pannello di controllo

Cfr. punto 7.3

## 2.7. Simboli importanti di sicurezza

Simboli di segnalazione che si trovano sui pedali:

**PERICOLO! Rischio elettrico**



Rischio elettrico nel quadro elettrico e nelle aree indicate.

**NOTA: L'utente deve assicurarsi che tutti i segnali di identificazione e le targhette di avvertimento sui pedali siano mantenuti e conservati**

**In nessun caso devono essere smontati o alterati.**

### 3. AVVERTENZE E ISTRUZIONI DI SICUREZZA

#### 3.1. Protezione e salvaguardie

I materiali utilizzati nella fabbricazione dei pedali non presentano rischi igienici, anche se in caso di incendio i componenti in plastica e i lubrificanti possono generare fumi tossici.

Non eseguire alcuna operazione di manutenzione o pulizia sui pedali o sul marciapiede nelle vicinanze senza aver prima scollegato l'USB dal P

### 4. STOCCAGGIO E TRASPORTO

#### 4.1. Ricezione dei pedali

1. Controllare se i pedali sono stati danneggiati durante la consegna.

#### 4.2. Peso e dimensioni

Modello	Lunghezza, mm.	Larghezza, mm.	Altezza, mm.	Peso, Kg.
SRP FORMULA-R	441	347	245	7,4 KG

**Vedere il disegno quotato generale 9.1.**

#### 4.3. Immagazzinamento

Non sono raccomandate misure particolari per quanto riguarda la conservazione. Tuttavia, se l'utente lo lascia inutilizzato per lungo tempo, si consiglia di proteggerlo dalla polvere coprendolo adeguatamente e scollegandolo preventivamente da qualsiasi fonte di alimentazione.

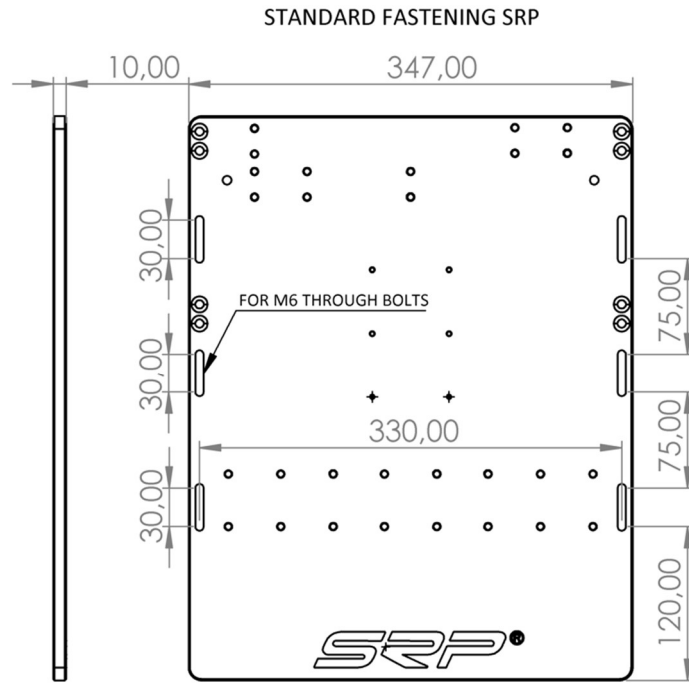
#### 4.4. Trasporto e movimentazione

Assicurarsi che il manuale sia disponibile quando si spostano i pedali da un luogo all'altro. Il peso totale dei pedali deve essere considerato per il trasporto. Il peso totale deve essere preso in considerazione.



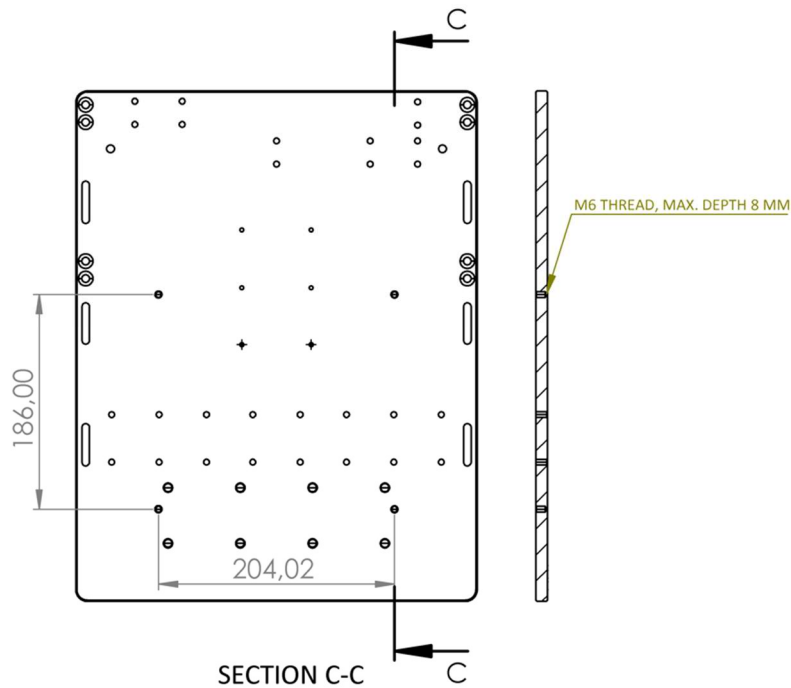
## 5. DIMENSIONI

NOTA: Questo prodotto è stato progettato per essere assemblato dall'utente finale.



USE AT LEAST 4 CLAMPING POINTS

EQUIVALENT FASTENING TO G25 / G27 / G29



## 5.1. Disimballaggio

Al ricevimento del prodotto, assicurarsi che il montaggio venga eseguito vicino alla posizione finale dei pedali. Il disimballaggio deve essere eseguito con la massima cura e attenzione.

I pedali non devono essere installati se si osservano danni durante il disimballaggio. In caso di dubbio, astenersi dall'utilizzare i pedali e contattare il fornitore per informazioni.

## 5.2. Posizione di Sep Up

La superficie su cui deve essere installata la macchina deve sostenere il peso dei pedali, come indicato nella precedente sezione 4.1.

**Si consiglia di posizionare i pedali su un telaio metallico dove possono essere fissati correttamente.** Possono anche essere posizionati direttamente sul pavimento su un tappeto o una superficie in gomma

## 5.3. Montaggio

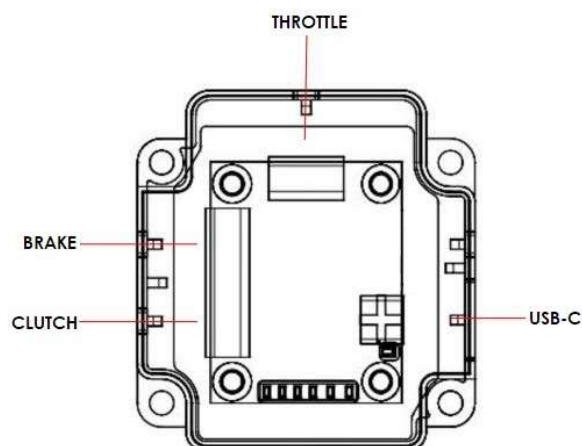
**5. Una volta che il prodotto è stato individuato e configurato nel luogo in cui funzionerà, può essere installato e collegato.**

## 5.4. Collegamento elettrico

-Il collegamento elettrico dei pedali è a 5V tramite USB. Come indicato nella scheda tecnica, oppure nel disegno generale dimensionale e di collegamento.

- I pedali richiedono una tensione di alimentazione stabile e standardizzata compresa tra i campi di funzionamento dei pedali per un corretto funzionamento. Un'alimentazione difettosa dei pedali può causare malfunzionamenti e anche gravi danni o deterioramento dei componenti elettrici installati.

**Assicurarsi che i cavi elettrici che collegano i pedali siano adeguatamente protetti e che non vengano lasciati in aree in cui possono causare inconvenienti.**



## 6. PRIMA DI INIZIARE

### 6.1. Fissaggio

Verificare che i pedali siano stati livellati correttamente, come descritto nella sezione 5.3.

### 6.2. Review con i pedali collegati



**POWER:** Red Led indicating that the plate is powered by USB.

**WARNING:** Orange LED failure indicator.

**INI-OK:** Green LED, indicating that there is data communication with the PC.

**THROTTLE:** Blue Led, throttle piston status ok.

**BRAKE:** Blue Led, brake piston status ok.

**CLUTCH:** Blue Led, throttle-piston status ok.

**BRAKE REGULATOR:** Led Blue, Brake adjustment activated.

## 7. ISTRUZIONI PER L'USO

### 7.1. Ispezione preliminare e regolazioni

- Prima di utilizzare i pedali, verificare che siano collegati correttamente.
- Controllare lo stato degli indicatori LED per determinare che tutto sia corretto. Cfr. punto 6.2

### 7.2. Controlli

I pedali hanno due/tre pedali, a seconda del modello.

Un acceleratore

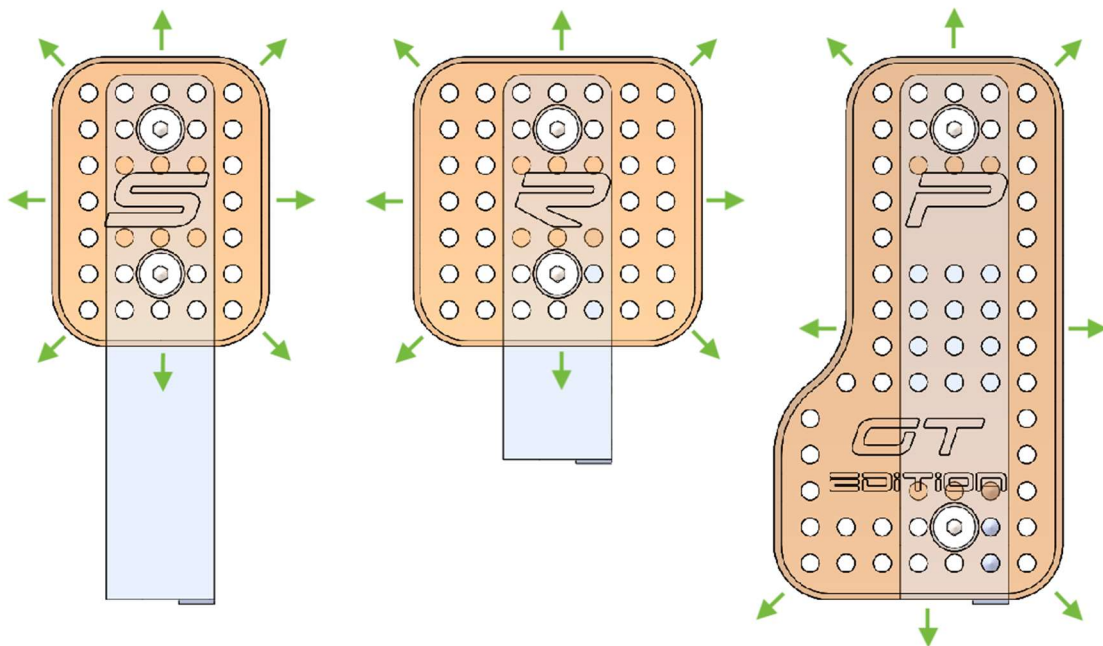
Un freno

Una pochette

### 7.3. IMPOSTAZIONI DI CONTROLLO.

#### Regolazione dei tasti.

Ci sono 9 posizioni per i tasti. Svitare le due viti a brugola per spostarle (vedi disegno allegato).



## REGOLAZIONI DELL'ANGOLO DELLA CAMMA

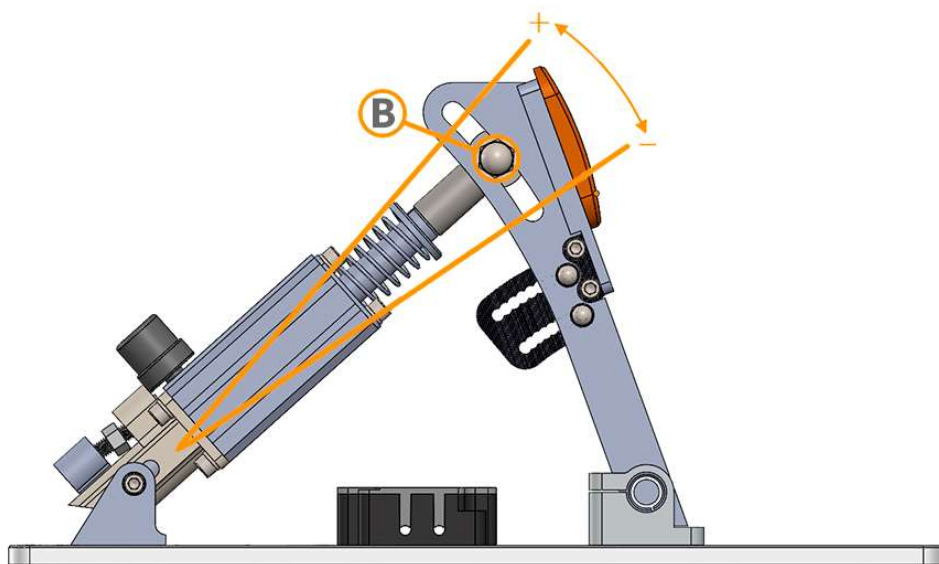
Svitando le due viti A (vedi disegno allegato) le camme possono essere regolate nell'intervallo da 70° a 90°

Consigli:

Posizione del sedile a 70° in GT

Posizione del sedile a 90° in Formula (sdraiata)

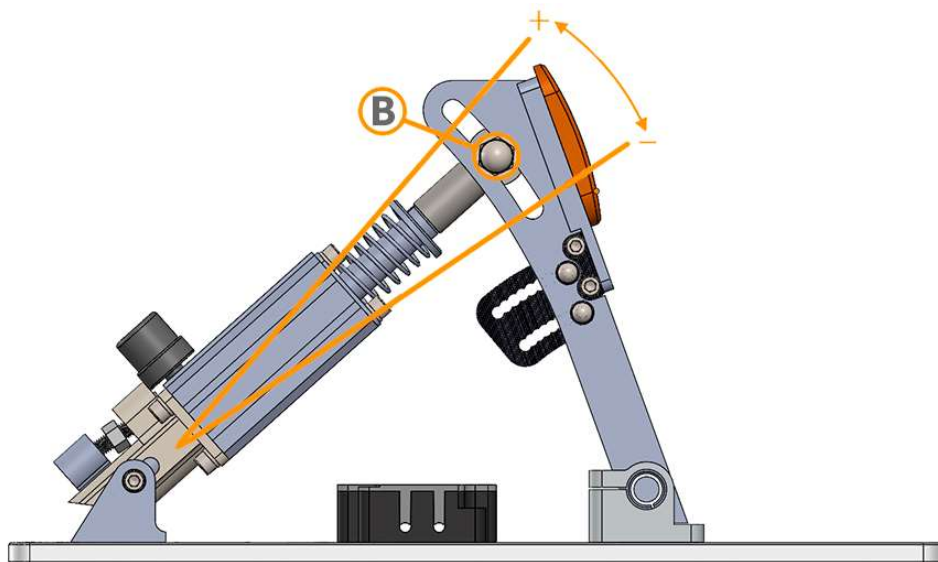
Applicabile alle tre camme acceleratore, freno e frizione.



## REGOLAZIONI DELLA FERMEZZA

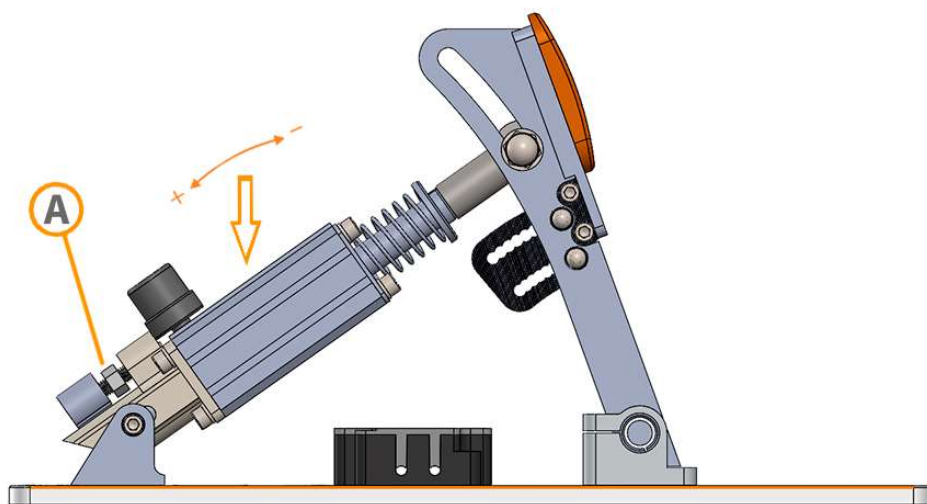
Allentare la vite B (vedi disegno sotto) per sollevare il pistone per una maggiore fermezza e per abbassarlo per una minore fermezza.

Applicabile a tutti e tre i pistoni allo stesso modo: acceleratore, freno e frizione.



## REGOLAZIONI DELLA CORSA DEI FRENI

Con la chiave da 13 mm, ruotando la vite "A" (vedi disegno allegato) verso sinistra si accorcerà la corsa con un minimo di 15 mm e ruotando verso destra si aumenterà la corsa con un massimo di 45 mm di corsa, una volta impostata la corsa desiderata, è necessario eseguire una calibrazione dall'applicazione per azzerare il valore minimo e quindi regolare manualmente il valore massimo alla pressione di frenata desiderata.



\*Maximum stroke



\*Standard stroke



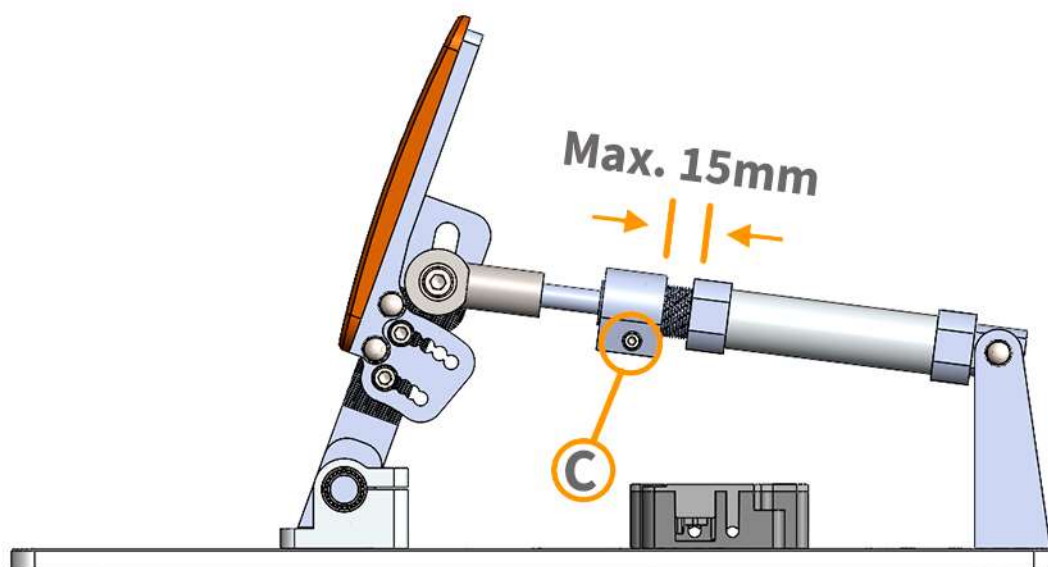
\*Minimum stroke



#### REGOLAZIONI DELLA CORSA DELL'ACCELERATORE

Allentando la vite a esagono incassato C (vedi disegno allegato), svitando la parte D si accorcia il percorso. **Svitare un max. di 15 mm**

Il pedale viene fornito al massimo.



## 7.4 - Download e utilizzo dell'app.

App dalla sezione Download sul sito Web SRP [simracing-pro.com](http://simracing-pro.com)

Eeguire e seguire i passaggi dell'applicazione per una buona configurazione.



## 8. MANUTENZIONE

### 8.1. Pulizia generale

#### Introduzione

Si consiglia di pulire periodicamente i pedali per rimuovere la polvere in eccesso.

**NON** utilizzare liquidi detergenti nell'area della piastra, poiché ciò potrebbe causare danni ai pedali.

Ricordarsi di mantenere i pedali in uno stato ottimale di pulizia e manutenzione in quanto ciò potrebbe migliorare le loro prestazioni e l'aspettativa di vita del prodotto.

### 8.2. Sostituzione di elementi

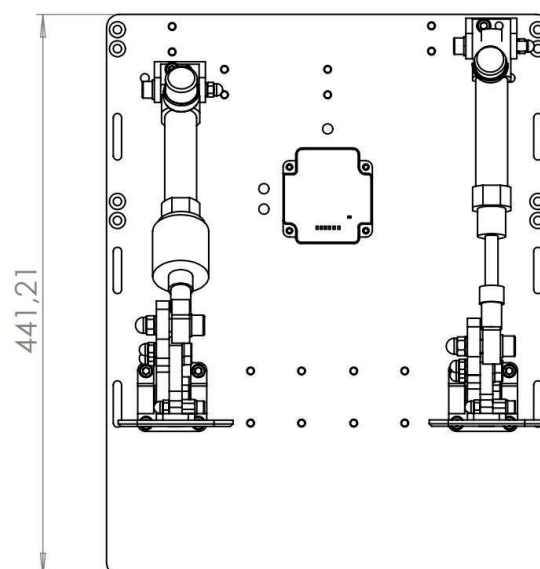
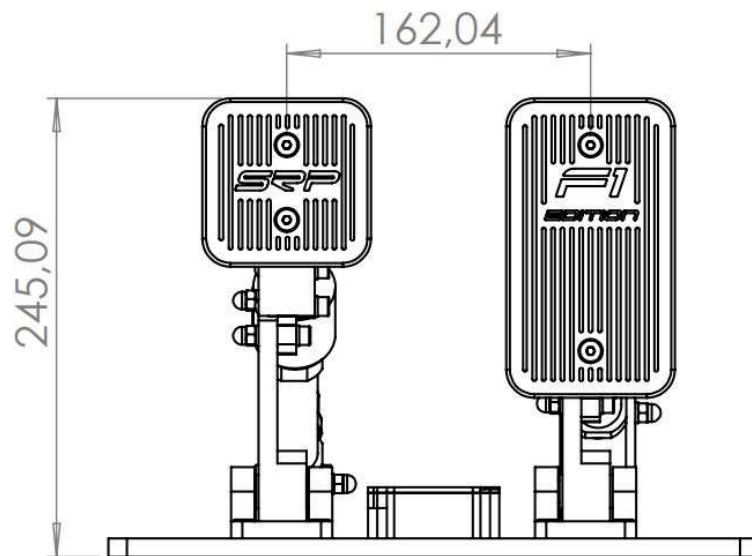
La sostituzione di qualsiasi elemento deve essere effettuata dal servizio tecnico o tramite collegamento remoto con il servizio tecnico

**Assicurarsi che l'alimentazione sia completamente scollegata prima di eseguire qualsiasi operazione di manutenzione o pulizia dei pedali o di qualsiasi altro dispositivo a cui sono collegati i pedali.**



## 9. ALLEGATI

### 9.1. Diagramma delle misure generali



## 10. DICHIARAZIONE DI CONFORMITÀ

### Declaración de conformidad

Empresa: **Sim Racing-Pro S.L.**  
**Carretera de Tordera nº 89**  
**17300 BLANES (Girona)**

Producto: **Pedales de Simulación**

Modelo:

N.º Serie:

Año de fabricación:

En conformidad con la siguiente normativa:

**2006/42/CE Directiva de Maquinas**

**2006/42/CE Directiva relativa a las máquinas.**

**2006/95/CE Directiva de baja tensión.**

**2004/108/CE Directiva de compatibilidad electromagnética.**

**Declaramos que la maquina indicada cumple con los requisitos esenciales de seguridad y salud de la Directiva de máquinas de la Comunidad Europea**

**Esta Declaración de Conformidad perderá toda su validez, en caso de una modificación de la maquina no acordada o no autorizada por cualquier persona no perteneciente al Servicio Técnico de Sim Racing- Pro S.L**

**Blanes, 1 de Julio de 2020**



**Sra; Leidy Quintero**

**REPRESENTANTE LEGAL  
SIM RACING-PRO 2018 S.L**

## **11. MARCHIO "CE".**

La targhetta è stampigliata con il marchio del produttore, il marchio di conformità CE e le informazioni sociali del produttore. I dettagli specifici dei pedali come marca, modello, numero di serie e anno di produzione, sono visualizzati sulla parte superiore della targhetta

## **12. GARANZIA**

L'azienda SIM RACING PRO 2018, SL, si impegna a garantire il corretto funzionamento dei pedali e la sostituzione degli elementi che lo compongono a causa di un difetto di fabbricazione.

Questa garanzia sarà efficace fintanto che il normale funzionamento dei pedali non è stato distorto o variato e l'elemento difettoso NON È STATO MANEGGIATO O MANIPOLATO IN MODO IMPROPRIO.

Garanzia: 2 anni dalla data di fatturazione, ad eccezione dei componenti elettrici e delle parti soggette a normale usura.

## **13. DOCUMENTAZIONE TECNICA**

Elenco della documentazione inclusa:

Supporto cartaceo:

- Manuale
- Dichiarazione di conformità CE (inclusa nel manuale)
- Foglio di garanzia (incluso nel manuale)